

ΑΡΧΗ 1ΗΣ ΣΕΛΙΔΑΣ - Γ΄ ΗΜΕΡΗΣΙΩΝ

ΠΑΝΕΛΛΑΔΙΚΕΣ ΕΞΕΤΑΣΕΙΣ

Γ΄ ΤΑΞΗΣ ΗΜΕΡΗΣΙΟΥ ΓΕΝΙΚΟΥ ΛΥΚΕΙΟΥ

ΤΕΤΑΡΤΗ 14 ΙΟΥΝΙΟΥ 2017

ΕΞΕΤΑΖΟΜΕΝΟ ΜΑΘΗΜΑ: ΧΗΜΕΙΑ ΠΡΟΣΑΝΑΤΟΛΙΣΜΟΥ

ΣΥΝΟΛΟ ΣΕΛΙΔΩΝ: ΕΞΙ (6)

ΘΕΜΑ Α

Για τις προτάσεις **A1** έως και **A5** να γράψετε στο τετράδιό σας τον αριθμό της πρότασης και δίπλα το γράμμα που αντιστοιχεί στη σωστή επιλογή.

A1. Δίνεται η χημική ισορροπία $C(s) + 2H_2(g) \rightleftharpoons CH_4(g)$. Η σωστή έκφραση για τη σταθερά ισορροπίας K_c είναι:

- α. $K_c = [CH_4]/[H_2]$
- β. $K_c = [CH_4]/[C][H_2]$
- γ. $K_c = [CH_4]/[C][H_2]^2$
- δ. $K_c = [CH_4]/[H_2]^2$

Μονάδες 5

A2. Ποια από τις παρακάτω τετράδες κβαντικών αριθμών είναι επιτρεπτή;

- α. (1, 1, 0, $-1/2$)
- β. (1, 0, 1, $+1/2$)
- γ. (1, 0, 0, $-1/2$)
- δ. (1, 0, -1, $+1/2$)

Μονάδες 5

A3. Οι σ και π δεσμοί που υπάρχουν στο μόριο του $CH\equiv C-CH_3$ είναι:

- α. 6σ και 2π
- β. 7σ και 1π
- γ. 5σ και 2π
- δ. 5σ και 3π

Μονάδες 5

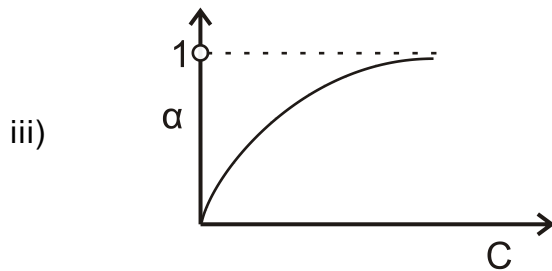
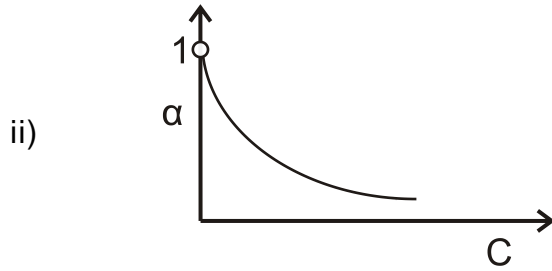
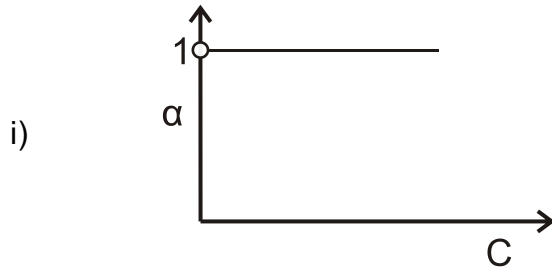
A4. Σε ποιο από τα παρακάτω μόρια ή πολυατομικά ιόντα ο αριθμός οξειδωσης του ατόμου του Cl έχει τιμή +1;

- α. Cl_2
- β. ClO^-
- γ. HCl
- δ. ClO_3^-

Μονάδες 5

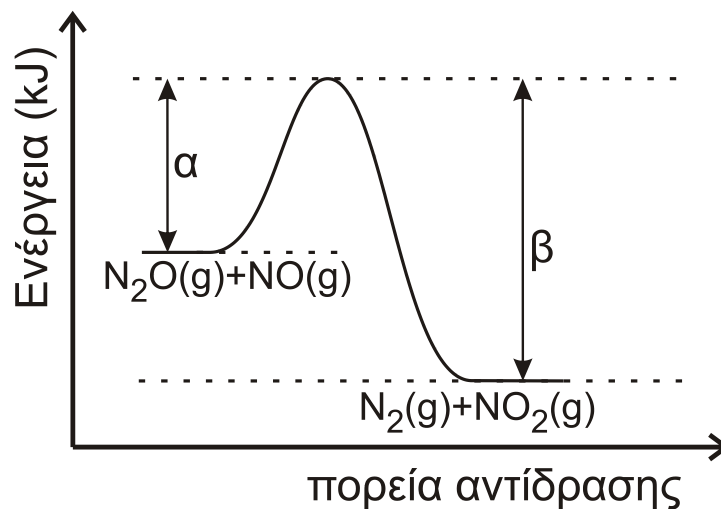
ΑΡΧΗ 3ΗΣ ΣΕΛΙΔΑΣ - Γ΄ ΗΜΕΡΗΣΙΩΝ

B3. Ποιο από τα παρακάτω διαγράμματα απεικονίζει τη μεταβολή του βαθμού ιοντισμού α σε σχέση με τη συγκέντρωση C σε ένα διάλυμα ασθενούς οξέος; Να αιτιολογήσετε την απάντησή σας.



Μονάδες 4

B4. Για την αντίδραση $N_2O + NO \longrightarrow N_2 + NO_2$ η ενέργεια του συστήματος αντιδρώντων και προϊόντων απεικονίζεται στο παρακάτω διάγραμμα.



ΑΡΧΗ 4ΗΣ ΣΕΛΙΔΑΣ - Γ΄ ΗΜΕΡΗΣΙΩΝ

- α. Να απαντήσετε αν η αντίδραση είναι ενδόθερμη ή εξώθερμη και να αιτιολογήσετε την απάντησή σας (μονάδες 2).
- β. Αν $\alpha=209$ kJ και $\beta=348$ kJ,
- να υπολογίσετε το ΔH της αντίδρασης (μονάδες 2)
 - ποια είναι η ενέργεια ενεργοποίησης της αντίδρασης (μονάδα 1);
 - ποια είναι η ενέργεια ενεργοποίησης της αντίδρασης
- $$\text{N}_2 + \text{NO}_2 \longrightarrow \text{N}_2\text{O} + \text{NO} \text{ (μονάδες 2);}$$

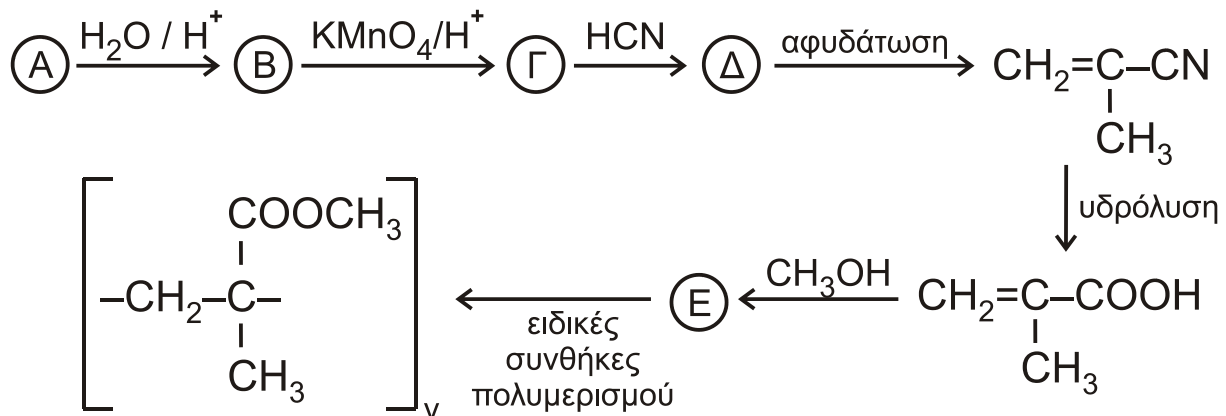
Μονάδες 7

ΘΕΜΑ Γ

- Γ1. Μια οργανική ένωση έχει γενικό τύπο $\text{C}_v\text{H}_{2v}\text{O}$ και σχετική μοριακή μάζα $M_r=58$. Η ένωση αντιδρά με διάλυμα AgNO_3 σε NH_3 και σχηματίζει κάτοπτρο αργύρου. Να βρείτε τον συντακτικό τύπο της ένωσης (μονάδες 3) και να γράψετε την αντίδρασή της με το διάλυμα (μονάδες 2).

Μονάδες 5

- Γ2. Ο πολυμεθακρυλικός μεθυλεστέρας είναι γνωστός με το εμπορικό όνομα πλεξιγκλάς και χρησιμοποιείται ως ανθεκτικό υποκατάστατο του γυαλιού. Η παρασκευή του πραγματοποιείται με μια σειρά αντιδράσεων που περιγράφεται παρακάτω:



Να γράψετε τους συντακτικούς τύπους των ενώσεων Α, Β, Γ, Δ, Ε.

Μονάδες 5

- Γ3. Ποσότητα προπενίου μάζας 6,3 g αντιδρά με νερό στις κατάλληλες συνθήκες, οπότε σχηματίζεται μίγμα δύο ισομερών χημικών ενώσεων. Το μίγμα των προϊόντων απομονώνεται και χωρίζεται σε δύο ίσα μέρη. Το πρώτο μέρος αποχρωματίζει πλήρως 2,8 L διαλύματος KMnO_4 0,01 M παρουσία H_2SO_4 . Το δεύτερο μέρος αντιδρά με διάλυμα I_2 παρουσία NaOH , οπότε σχηματίζονται 19,7 g κίτρινου ιζήματος.
- Να γραφούν όλες οι αναφερόμενες αντιδράσεις (μονάδες 4).
 - Να υπολογιστεί η σύσταση του αρχικού μίγματος των προϊόντων σε mol (μονάδες 8).
 - Να υπολογιστεί το ποσοστό του προπενίου που μετατράπηκε σε προϊόντα (μονάδες 3).

Μονάδες 15

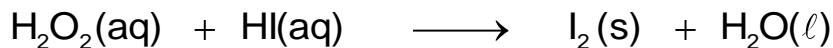
Δίνεται ότι: $A_{r(\text{H})}=1$, $A_{r(\text{C})}=12$, $A_{r(\text{O})}=16$, $A_{r(\text{I})}=127$

ΘΕΜΑ Δ

Δ1. Δίνονται τα υδατικά διαλύματα:

- Υ1: H_2O_2 17% w/v και όγκου 400 mL
- Υ2: HI

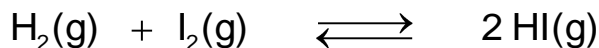
Τα διαλύματα αναμιγνύονται, οπότε το H_2O_2 αντιδρά πλήρως σύμφωνα με την αντίδραση



- α. Να γραφούν οι συντελεστές της αντίδρασης (μονάδα 1).
- β. Να προσδιορίσετε το οξειδωτικό και το αναγωγικό σώμα στα αντιδρώντα (μονάδα 1).
- γ. Να υπολογίσετε τα mol του παραγόμενου ιωδίου (μονάδες 2).

Μονάδες 4

Δ2. Σε δοχείο σταθερού όγκου V (δοχείο 1), που περιέχει 0,5 mol H_2 , μεταφέρονται 0,5 mol από το I_2 που παρήχθη από την παραπάνω αντίδραση. Το δοχείο θερμαίνεται σε θερμοκρασία θ , οπότε το I_2 εξαχνώνεται (μετατρέπεται σε αέρια φάση) και αποκαθίσταται η παρακάτω χημική ισορροπία με $K_c=64$.



Να υπολογιστούν οι ποσότητες των συστατικών του αερίου μίγματος στη χημική ισορροπία.

Μονάδες 4

Δ3. Από το παραπάνω δοχείο ποσότητα HI 0,5 mol μεταφέρεται, με κατάλληλο τρόπο, σε νέο δοχείο σταθερού όγκου (δοχείο 2), που περιέχει ισομοριακή ποσότητα αέριας NH_3 , οπότε αποκαθίσταται σε ορισμένη θερμοκρασία η χημική ισορροπία:



- α. Πώς μεταβάλλεται η θέση της χημικής ισορροπίας, αν αφαιρεθεί μικρή ποσότητα στερεού NH_4I ; Θεωρούμε ότι ο όγκος που καταλαμβάνει το αέριο μίγμα στο δοχείο και η θερμοκρασία δεν μεταβάλλονται με την απομάκρυνση του στερεού NH_4I . (μονάδα 1)
- β. Να αιτιολογήσετε την απάντησή σας (μονάδες 3).

Μονάδες 4

Δ4. Πόση ποσότητα αερίου HI από το δοχείο 1 πρέπει να διαλυθεί πλήρως σε 100 mL διαλύματος NH_3 συγκέντρωσης 0,1 M και $\text{pH}=11$ (Υ3), ώστε να μεταβληθεί το pH του κατά δύο μονάδες; Κατά την προσθήκη του HI δεν μεταβάλλεται ο όγκος του διαλύματος.

Μονάδες 7

Δ5. 0,01 mol από το στερεό NH_4I , που αφαιρέθηκε από το δοχείο 2, διαλύεται σε H_2O οπότε σχηματίζεται διάλυμα Υ4 όγκου 100 mL.

- α. Να υπολογίσετε το pH του διαλύματος που προκύπτει (μονάδες 3).
- β. Πόσα mol στερεού NaOH πρέπει να προστεθούν στο διάλυμα Υ4 ώστε να προκύψει διάλυμα Υ5 με $\text{pH}=9$ (μονάδες 3);

Μονάδες 6

ΑΡΧΗ 6ΗΣ ΣΕΛΙΔΑΣ - Γ΄ ΗΜΕΡΗΣΙΩΝ

Δίνεται ότι:

- Όλα τα διαλύματα βρίσκονται σε θερμοκρασία $\theta=25^{\circ}\text{C}$.
- $K_w=10^{-14}$
- $Ar_{(H)}=1$, $Ar_{(O)}=16$
- Τα δεδομένα του προβλήματος επιτρέπουν τις γνωστές προσεγγίσεις.

ΟΔΗΓΙΕΣ (για τους εξεταζομένους)

1. Στο εξώφυλλο να γράψετε το εξεταζόμενο μάθημα. Στο εσώφυλλο πάνω-πάνω να συμπληρώσετε τα ατομικά στοιχεία μαθητή. Στην αρχή των απαντήσεών σας να γράψετε πάνω-πάνω την ημερομηνία και το εξεταζόμενο μάθημα. **Να μην αντιγράψετε** τα θέματα στο τετράδιο και **να μη γράψετε** πουθενά στις απαντήσεις σας το όνομά σας.
2. Να γράψετε το ονοματεπώνυμό σας στο πάνω μέρος των φωτοαντιγράφων, αμέσως μόλις σας παραδοθούν. **Τυχόν σημειώσεις σας πάνω στα θέματα δεν θα βαθμολογηθούν σε καμία περίπτωση.** Κατά την αποχώρησή σας, να παραδώσετε μαζί με το τετράδιο και τα φωτοαντίγραφα.
3. Να απαντήσετε **στο τετράδιό σας** σε όλα τα θέματα **μόνο** με μπλε ή **μόνο** με μαύρο στυλό με μελάνι που δεν σβήνει.
4. Κάθε απάντηση επιστημονικά τεκμηριωμένη είναι αποδεκτή.
5. Διάρκεια εξέτασης: τρεις (3) ώρες μετά τη διανομή των φωτοαντιγράφων.
6. Χρόνος δυνατής αποχώρησης: 10.00 π.μ.

ΣΑΣ ΕΥΧΟΜΑΣΤΕ ΚΑΛΗ ΕΠΙΤΥΧΙΑ

ΤΕΛΟΣ ΜΗΝΥΜΑΤΟΣ

ΤΕΛΟΣ 6ΗΣ ΑΠΟ 6 ΣΕΛΙΔΕΣ